

ΡΩΤΗΣΕ ΤΟ ΤΡΕΝΟ ΚΑΙ ΘΑ ΣΟΥ ΠΕΙ...



Δείκτης

Λίγες εγκυκλοπαιδικές γνώσεις για να κατανοήσουμε την παραβολή του τρένου. Ένα τρένο για να κινηθεί πάνω στις σιδηροδρομικές γραμμές χρειάζεται τα εξής:

- 1) σκυρόστρωμα(βαριά λιθοτρίμματα=σκύρα, χαλίκι)
- 2) στρωτήρες
- 3) δύο χαλύβδινες ράγες

1) Σκυρόστρωμα(βαριά λιθοτρίμματα=σκύρα, χαλίκι)



Το πρώτο υλικό που χρειάζεται για την κατασκευή σιδηροδρομικών γραμμών είναι το “σκυρόστρωμα” . Το “σκυρόστρωμα” είναι το χαλίκι που αγκαλιάζει όλο το έδαφος ,όλο το χώμα. Αυτή είναι η πρώτη κίνηση για την κατασκευή του σιδηροδρόμου. Χωρίς το σκυρόστρωμα δεν γίνεται τίποτα. Όλα πάνω εκεί στηρίζονται όπως θα δούμε στην συνέχεια.

2) Στρωτήρες



Το δεύτερο υλικό που χρειάζεται είναι οι ξύλινοι στρωτήρες δηλαδή οι τάβλες που τοποθετούνται πάνω στο σκυρόστρωμα, πάνω στις κομμένες πέτρες, στο άφθονο χαλίκι . Ας δούμε τι είναι ακριβώς οι στρωτήρες.

<< Οι στρωτήρες είναι φτιαγμένοι από ξύλο (πρίνου, βελανιδιάς ή οξιάς), **εμβαπτισμένο σε αντισηπτικές ουσίες**. Οι στρωτήρες σιδηροτροχιών είναι εγκάρσιες δοκοί (τραβέρσες) που χρησιμοποιούνται σαν βάσεις για τις σιδηροδρομικές γραμμές (ράγες).

Οι στρωτήρες τοποθετούνται κάτω και εγκάρσια προς τις σιδηροτροχιές, στηρίζοντας και συγκρατώντας τες, ώστε να αντέχουν το βάρος των φορτίων που μεταφέρει το τρένο. Οι στρωτήρες κανονικά τοποθετούνται πάνω από σκυρόστρωμα, που τους στηρίζει και τους κρατά στη θέση τους. Περίπου 3000 στρωτήρες χρησιμοποιούνται ανά μίλι της σιδηροτροχιάς. >>

3) Δύο ράγες



Το τρίτο υλικό που χρειάζεται είναι οι δύο χαλύβδινες σιδηροτροχιές, οι οποίες στηρίζονται πάνω στους αμέτρητους στρωτήρες και αυτοί με την σειρά τους πάνω στα άπειρα χαλίκι που καλύπτει το χώμα.

<<Οι τροχιές στερεώνονται στους στρωτήρες, που τοποθετούνται πάνω σε υποστηρίγματα από στρώμα λίθων, σε κατάλληλο πάχος. Η σιδηροδρομική γραμμή αποτελείται από δύο χαλύβδινες σιδηροτροχιές, τοποθετημένες σε στρωτήρες>>.



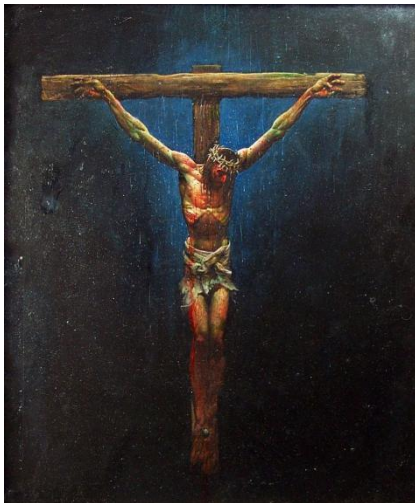
Η Παραβολή του τρένου



Ο άνθρωπος για να βρει το νόημα και τον σκοπό της ζωής του, τον προορισμό του, πρέπει να τοποθετηθεί πάνω στο σιδηρόδρομο του Θεού. Ο άνθρωπος μη θέλοντας να αποδεχθεί τον Θεό και όσα έχει πει για την ύπαρξη του ανθρώπου, μοιάζει με ένα τρένο που κινείται έξω από τις σιδηροδρομικές γραμμές, στις κοιλάδες και στους γκρεμούς. Ας δούμε όμως τι χρειάζεται έτσι ώστε ο άνθρωπος να βρει το αληθινό νόημα της ζωής, τον σκοπό και τον προορισμό του. Όπως και το τρένο, έτσι και ο άνθρωπος χρειάζεται μέσα στην καρδιά του:

- 1) Σκυρόστρωμα(βαριά λιθοτρίμματα=σκύρα, χαλίκι)
- 2) Στρωτήρες
- 3) Δύο ράγες

1) Το σκυρόστρωμα



Το πρώτο που χρειάζεται ο άνθρωπος μέσα στην καρδιά του είναι το σκυρόστρωμα, το οποίο όπως είπαμε είναι βαριά λιθοτρίμματα(πέτρες),άμμος, χαλίκι. Χωρίς αυτό δεν γίνεται τίποτα γιατί όλα εκεί στηρίζονται. **Το χαλίκι, λοιπόν, που πρέπει να απλωθεί πάνω στην καρδιά του χωματένιου ανθρώπου είναι η αγάπη του Θεού για τον αμαρτωλό άνθρωπο.** <<Επειδή, με τέτοιον τρόπο αγάπησε ο Θεός τον κόσμο, ώστε έδωσε τον Υιό του τον μονογενή, για να μη χαθεί καθένας ο οποίος πιστεύει σ' αυτόν, αλλά να

έχει αιώνια ζωή.>>(Ευαγγέλιο Ιωάννη 3/16). Όλη η ζωή του ανθρώπου στηρίζεται σε αυτά τα βαριά λιθοτρίμματα της αγάπης του Θεού, της χάρις του Θεού. Μέσα σε αυτές τις κομμένες πέτρες, θα βρει το νόημα και τον σκοπό της ζωής του. Εκεί θα βρει τον προορισμό του. Το χαλίκι αυτό, οι αμέτρητες πέτρες είναι: το έργο του Σταυρού, το αίμα του Χριστού, η άφεση των αμαρτιών, η απολύτρωση, η εξαγορά από την κατάρα του νόμου, ο εξιλασμός, η αιώνια ζωή, η δικαίωση, η αναγέννηση, το Όνομα του Ιησού Χριστού, ο Άγιο Πνεύμα, η πατρική καρδιά του Θεού, το βάπτισμα, η ανάσταση από τους νεκρούς, η ανάληψη στους ουρανούς, τα χαρίσματα, η πνευματική σου ταυτότητα, και το ότι είναι ο Ιησούς στα δεξιά του θρόνου του Θεού. Με λίγα λόγια είναι τα καλά νέα του ευαγγελίου.

2)Οι στρωτήρες



Το δεύτερο υλικό που χρειάζεται η καρδιά του ανθρώπου είναι οι στρωτήρες!

Οι σιδηροδρομικές γραμμές τροχιές στερεώνονται πάνω στους αμέτρητους στρωτήρες κατά μήκος της διαδρομής! Οι στρωτήρες θυμήσου τοποθετούνται πάνω από το "σκυρόστρωμα, το χαλίκι" της χάρις του Θεού. **Τι είναι τώρα οι στρωτήρες, οι ξύλινες αυτές τάβλες; Είναι ο γραπτός λόγος του Θεού.** Είναι ο Θεόπνευστος Λόγος Του. Πάνω εκεί κινείται το τρένο του πιστού. Είναι το θέλημα του Θεού, οι εντολές του Θεού και τα σχέδια του Θεού για την ζωή σου. Οι στρωτήρες είναι οι λόγοι του Θεού, οι υποσχέσεις Του σε σένα οι οποίοι έρχονται να μπουν πάνω στο σκυρόστρωμα της Χάρις Του. Αυτοί οι πνευματικοί στρωτήρες θα σου δώσουν τη δύναμη να αντέξεις το βάρος των φορτίων του τρένου.



3)Οι δύο χαλύβδινες σιδηροτροχιές



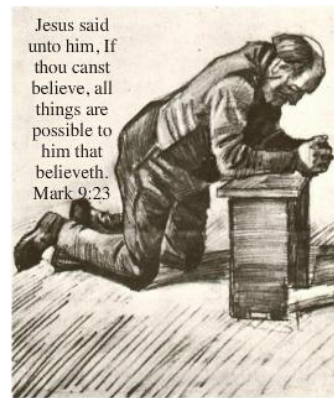
Το τρίτο και τελευταίο υλικό που χρειάζεται να έχει η καρδιά του ανθρώπου είναι οι δύο χαλύβδινες σιδηροτροχιές οι οποίες στηρίζονται πάνω στους στρωτήρες και πάνω στο σκυρόστρωμα. Ποιες είναι οι δύο σιδηροτροχιές; Είναι η πίστη και ο αγιασμός.

<<Χωρίς, μάλιστα, πίστη είναι αδύνατον κάποιος να τον ευαρεστήσει· επειδή, αυτός που προσέρχεται στον Θεό, πρέπει να πιστέψει, ότι είναι, και γίνεται μισθαποδότης σ' αυτούς που τον εκζητούν.>>(Εβραίους 11/6)

<<Επιδιώκετε ειρήνη με όλους, και τον αγιασμό, χωρίς τον οποίο κανένας δεν θα δει τον Κύριο>>(Εβραίους 12/14)

Το Άγιο Πνεύμα μας διδάσκει λοιπόν ότι: <<χωρίς>> πίστη και <<χωρίς>> αγιασμό δεν μπορεί να λειτουργήσει η πνευματική ζωή.

Πάνω στις υποσχέσεις του Θεού, πάνω στους στρωτήρες του Θεού, θα μπουν οι δύο σιδηροδρομικές σου γραμμές. Η μία είναι η πίστη και η άλλη ο φόβος του Κυρίου, ο αγιασμός. Πάνω σε αυτές τις δύο ράγες θα πρέπει να κινηθείς όλη σου την ζωή. Κάθε μέρα της ζωής σου. Όπου αυτές κοπούν, το τρένο θα εκτροχιαστεί. Γιατί μπορεί να έχεις το σκυρόστρωμα, μπορεί να έχεις τους στρωτήρες αλλά αν δεν έχεις τις δύο ράγες δε θα μπορείς να κινηθείς. Δηλαδή αν δεν έχεις την πίστη και τον φόβο Θεού(αγιασμό), δε θα μπορείς να προχωρήσεις στην πνευματική σου ζωή. Αν θες να περάσεις μέσα από τούνελ, από έρημο, μέσα από θαυμαστά μέρη με το τρένο σου ,με λίγα λόγια να ζήσεις με τον Κύριο σε κάθε περίοδο, εποχή και περιστατικό της ζωής σου, πρέπει να έχεις τις δύο ράγες που πατούν πάνω στους στρωτήρες και στο σκυρόστρωμα. Αυτό είναι το ευαγγέλιο!



Οι δύο ράγες σε οδηγούν στα σχέδια Του Θεού και στη φανέρωση της δύναμής Του εδώ στη γη. Στη δόξα του Ονόματός Του. Δεν μπορείς να έχεις μόνο μια ράγα, δεν γίνεται. Στην καθημερινή ζωή σου πρέπει να υπάρχουν και οι δύο. Μόνο έτσι θα κινηθεί το τρένο σου και τα βαγόνια σου(π.χ οικογένεια, εργασία και κάθε περιοχή της ζωής σου κτλ).Μόνο έτσι, τα βάρη που μεταφέρει το τρένο θα κρατηθούν και θα φτάσουν ασφαλή στον προορισμό τους .



Να λοιπόν, τι χρειάζεται η καρδιά του ανθρώπου για να ζήσει:



- 1)σκυρόστρωμα(βαριά λιθοτρίμματα, σκύρα)=η Χάρη του Θεού
- 2)στρωτήρες=οι υποσχέσεις του Θεού, οι Λόγοι του Θεού
- 3)τις δύο ράγες=πίστη+ αγιασμός

Θυμήσου: Χωρίς τον Θεό, ο άνθρωπος μοιάζει σαν ένα τρένο έξω από τις σιδηροδρομικές γραμμές.



deiktis@yahoo.com

